

بناهای یادبود ایران

مهندس هوشنگ سیحون

مقدمه

موضوعی که به عهده بنده گذاشته شده تا در باره آن مطالبی عرض کنم بناهای یادبود ایران از جمله بناهای یادبود با طراخی خود بنده است. ولی قبل از این که وارد بحث اصلی شوم مطالبی را باید مطرح کنم که در ارتباط با معماری و بخصوص با معماری بناهایی است که بصورت یادبود و آرامگاه توسط اینجانب طراحی و ساخته شده است. باین منظور توضیح در باره هندسه و شکل های هندسی و سمبل ها و اعداد لازم مینماید.

همه می دانیم که عدد و شکل هندسی چه وظیفه ای در طرح های معماری دارند. به عنوان مثال یک چهار طاقی و گنبد روی آن در نقشه از یک چهار ضلعی مربع شکل و دایره بصورت پایه گنبد تشکیل می شود. چهار ضلع از یک طرف مربوط به یک شکل هندسی که همان مربع است می باشد و از طرف دیگر عدد چهار را نشان می دهد که یکی از اعداد یک رقمی ریاضی است. حال اگر قرار باشد یک اثر معماری علاوه بر کاربرد و عمل کرد خود در عالم شکل و فرم مفاهیم دیگری را تداعی کند ، ناچار مسئله سمبل و نماد پیش می آید تا از راه اشارات و رموز بتوان به مقصود رسید. بعنوان نمونه همین چهار طاقی می تواند از طریق مربع و دایره گنبد و عدد چهار اشاره به مفاهیمی داشته باشد که همان سمبل است. بنابراین موضوع سمبل ها ، اعداد و شکل های هندسی با هم بررسی میشوند و در مرحله نهائی توضیح مختصری در باره طرح های راهنما داده خواهد شد.

سمبل یا نماد

معنی سمبل یا نماد اشاره و رمز و نشانه و علامت است که معرف موضوع و مفهوم چیزی باشد. سمبل ها در اشکال و اعداد بسیار زیادند و در بین ملل مختلف و مذاهب و اعتقادات مختلف ملی و سنتی مفاهیم و کاربرد خاص خود را دارند. در بسیاری از موارد بین جوامع مختلف مفهوم و شکل مشابه دارند و در بعضی موارد هم برای یک جامعه بخصوص مفهوم خاص

خود را می‌رسانند که با سایرین مشابهتی ندارند. سمبل‌ها بصورت يك شكل بخصوص هندسی یا غیر هندسی و یا بصورت اعداد بکار برده می‌شوند. مثلاً يك گل علامت و مظهر زیبایی و تازگی است که هم در ادبیات و هم در هنرهای تجسمی مورد استفاده قرار گرفته می‌شود یا عدد سه علامت تثلیث است در باورهای مسیحی و بودائی. بررسی و نشان دادن کلیه سمبل‌ها بقدری مفصل است که از حوصله این گفتار خارج خواهد بود. بنابراین قسمتی از آنها را که در ارتباط با موضوع سخنرانی و کارهای خود بنده می‌باشند و همچنین کاربرد آنها را در این آثار بررسی می‌کنیم.

از قدیم‌ترین اشکال نمادین که می‌توان نام برد چهارتای آنها بسیار جالبند: صلیب، مرکز، مربع، دایره.

صلیب

صلیب که خود یکی از قدیم‌ترین اشکال است از تقاطع دو خط عمودی و افقی تشکیل می‌شود. در جزیره کرت صلیبی پیدا شده مربوط به ۱۵۰۰ سال قبل از میلاد مسیح است. از نظر اشاره و علامت هم مشابه مربع است که مفهوم زمین را دارد و هم مفاهیم وسیع دیگری را می‌رساند. دو خط متقاطع در بالا شمال در پائین جنوب، طرف راست مشرق و چپ مغرب را نشان می‌دهد. با صلیب زمین و آسمان بهم وصل می‌شوند، زمان و فضا بهم می‌پیوندند. از تمام سمبل‌ها جهانی‌تر و کلی‌تر است. هم بزرگترین راه ارتباط و هم جدا کننده است. فرمان می‌دهد و باندازه می‌سنجد. فضاهای مقدس را مانند پرستش‌گاه‌ها و همچنین میدان‌شهرها را ترسیم می‌کند. فضای اجتماعات و همچنین گورستان‌ها را درمی‌نوردد. تقاطع شاخه‌هایش تعیین‌کننده چهار راه‌ها هستند. نیروی مرکزی است که رمز مرکز و کانون را در بر می‌گیرد. در افسانه‌های شرقی صلیب پل یا نردبانی است که بشر را به طرف خدا سوق می‌دهد. در مسیحیت هم جای خود را دارد. پایه‌اش در زمین است به معنی اینکه ایمان روی پایه عمیق و محکم جادارد. نوك صلیب به معنی امید است که به طرف آسمان و خدا ناظر است و شاخه‌های دو طرف علامت بخشش و خیر است که حتی شامل دشمنان نیز می‌شود.

مرکز

مرکز قبل از هر چیز يك اصل و پرنسیپ را تداعی می‌کند که مفهوم حقیقت محض را دارا است. مرکز مراکز فقط خود خدا است. قطب‌کرات مصادف و منطبق با مرکز یعنی خدا می‌باشد (عقیده Nicolas de Cuse) که محیط است و مرکز همه جا هست و هیچ جا نیست. بنابراین بر طبق این نظر خدا شبیه کره‌ای است که مرکزش همه جا هست و محیطش هیچ جا نیست. و این به آن معنا است که حضورش در تمام عالم کون و مکان هست و در مرکز نامرئی وجود جایگزین است، فارغ از زمان و مکان. هم چنین مرکز بعنوان سمبل محل تراکم نیروهای جهشی است و مرکز قدرت در نهایت تمرکز است. کانونی است که از آنجا حرکت شروع می‌شود. از داخل به خارج. از

غیرقابل لمس به ملموس. از وحدت به کثرت. از ابدیت به حال و زمان خاص. هم چنین مرکز سمبل قانون سازمان دهی کل کائنات است و بهمین مناسبت از آن به عنوان نیروی مرکزی نام برده می شود و آنرا ناف زمین هم می شناسند.

مربع

مربع یکی از اشکال هندسی است که بیش از همه به وفور و به صورت عمومی به عنوان سمبل مورد استفاده قرار گرفته است. مربع سمبل زمین است در مقابل آسمان ولی از جهت دیگر می تواند سمبل جهان مخلوق باشد که شامل زمین و آسمان هر دو است. مربع يك شکل ضد حرکت است (anti dinamique) که بر چهار ضلع و چهار پایه مستقر و ثابت است. توقف و بی حرکتی و استحکام را می نماید. فضاهاى مقدس اغلب چهار زاویه ای شکل هستند. معابد، پرستشگاه ها ، نمازخانه ها ، شهرها و اردوگاه های نظامی از شکل مربع یا شکل چهار زاویه ای استفاده می کنند. از نظر تصویری شکلی است کامل و زیبا. افلاطون معتقد بود که « مربع و دایره بخودی خود دارای کمال زیبایی هستند ». در بسیاری از موارد مربع در دایره جا می گیرد. در معماری ساسانیان در آتشکده ها و بعد از آن در زمان اسلام در مساجد چهار طاقی بر اساس مربع اهمیت خاصی دارد. بخصوص که پوشش گنبدی شکل بر اساس دایره آنرا کامل می کند یعنی از مربع زمین و از دایره یا گنبد آسمان تداعی می شود. در عالم اسلام خانه کعبه که از مربع از بوجود آمده نیز اهمیت خاص دارد.

بعنوان جمله معترضه باید توجه کنیم که چهار طاقی مسجد ، اریئه ساسانی است. بدین معنی که در زمان اسلام مساجد را یابر اساس آتشکده ها و یا روی آتشکده های موجود ساخته اند. آتشکده ها از نظر نقشه و کاخ های ساسانی از نظر نما سر مشق مساجد اسلامی قرار گرفتند. يك نمونه مسجد جامع نی ریز است که یکی از قدیم ترین مساجد ایرانی است و با مقیاس کوچکتر شباهتی به کاخ تیسفون دارد. از مشخصات دیگر مربع این است که انسان با دست های باز ایستاده در مربع جا می گیرد. پس سمبل انسان نیز هست.

دایره

دایره نقطه ای است منبسط شده و هر دو یعنی نقطه و دایره از نظر سمبل دارای خواص مشترکند یعنی کمال همگونگی ، عدم تشخیص و تقسیم. همچنین دایره نه تنها نمادی از کمال نامرئی و پنهان است بلکه کمال ظاهری مخلوقات را نیز می رساند و تظاهر عالم کون است از وجود یگانه و نامرئی. دایره در کل وجود تقسیم نشده اش حرکت دورانی کامل را می رساند که نه ابتدا دارد نه انتها و نه تنوع و این چیزی است به نماد زمان نزدیکی کامل دارد. زمان يك تداوم دائمی بدون تنوع لحظه و آن است که تماماً و عیناً شبیه هم هستند. هم چنین نماد آسمان و افلاک است که در شکل مدور خود نمائی می کند. پس خود آسمان هم يك سمبل است و این سمبل در خیلی از موارد جهان و عالم روحانی را تداعی می کند ولی در معنی مستقیم و ظاهریش

آسمان و جهان فلکی را می‌رساند ، در ارتباط باعالم خاکی. همچنین فعالیت آسمانی و رسالت جهشی خود را در فضا نمایش می‌دهد. در اصطلاح فلسفی و دینی نماد الوهیت است در جهت خوبی ها و بخشش و عنایت که شامل همه است. مسیحیون می‌گویند مانند آلفا و امگا (اول و آخر الفبای یونانی که از نظر نمادین شامل تمام دانش ها ، تمام وجود ، تمام زمان و تمام فضا است) . به اعتقاد مسیحیون از قول خدا است که می‌گوید آلفا منم ، امگا منم یعنی اول و آخر یعنی گذشته و حال و آینده.

رموز اعداد

اعداد و رموز آنها و هم چنین اشکال هندسی از يك طرف در کاربرد سمبل ها قرار دارند و از طرف دیگر فارغ از سمبل ها بطور مستقیم در خدمت هندسه معماری واقع می‌شوند. اعداد يك رقمی یعنی از يك تا نه تقریباً همه به نحوی در خدمت سمبل ها هستند که به بعضی از آنها در بالا اشاره شده است. اما از همین اعداد بصور مختلف اشکال هندسی ساخته می‌شود که می‌توانند در سطوح و حجم های معماری مورد استفاده قرارگیرند. ساده ترین وخالص ترین اشکال هندسی سه تا هستند : دایره ، مثلث و مربع. ولی به عقیده بعضی پنج ضلعی نیز جزو اشکال مهم اصلی است. در صورتی که بنظر می‌رسد پنج ضلعی خود از ترکیب پنج مثلث بوجود می‌آید و بنابراین قاعدتاً نباید جزو اشکال خالص و اصلی باشد. دایره يك خطٌ ممّند است که از دوران يك نقطه به دور مرکز بوجود می‌آید. دایره چه در نقشه و چه در نما در زمینه معماری یکی از مهم ترین اشکال هندسی است که گاهی محیط و گاهی محاط در مربع که خود شکلی بسیار مهم است می‌باشد. علاوه بر این بسیاری اشکال دیگر هندسی از مثلث به بالا مانند مربع ، پنج ضلعی ، شش ضلعی الی آخر با قرار گرفتن داخل یا خارج دایره سطوح و حجم های جالب هندسی معماری را بوجود می‌آورند. تداخل و ترکیب دایره کوچک و بزرگ با هم نیز اشکال پیچیده و جالب هندسی بوجود می‌آورند که در معماری به راه های مختلف می‌توان از آنها بهره برداری کرد. مثلاً برای ترسیم طاق های تخم مرغی شکل یا طاق های شکسته (ogive) از ترکیب دو یا سه دایره با مراکز جدا استفاده می‌کنند.

بعد از دایره اوکین و ساده ترین اشکال یکی مثلث و یکی مربع است و از آنها اشکال دیگری مشتق می‌شوند که هر يك هم خاصیت معماری و هندسی خواهند داشت و هم مفهوم سمبل و نمادین. مثلاً مثلث متساوی الاضلاع با چرخش بدور خود يك بار ستاره شش ضلعی را بوجود می‌آورد که ستاره یا سپر داوود است و سمبل قوم یهود ، و با دوبار چرخش ستاره نه پر را می‌سازد که سمبل امر بهائی است. (۱۱) همچنین مربع با یکبار چرخش بدور خود هشت ضلعی را بوجود می‌آورد و با دوبار چرخش دوازده ضلعی را می‌سازد که هر دو در معماری کاربرد خاص خود را دارند.

پس ملاحظه می‌شود اعداد از يك تا نه تقریباً همه هم کاربرد هندسی و معماری و هم کاربرد نمادین دارند. تنها عدد هفت است که از نظر معماری و هندسه کمتر مورد استفاده قرار می‌گیرد. در صورتی که از نظر نمادین چه در اسلام و چه در امر بهائی مفهوم خود را دارد. تلفیق اشکال

نامبرده و مشتقاتشان باهم و قرار دادن آنها در فواصل مختلف حجم های جالب و خالصی را در فضا می‌سازند که در کاربرد معماری می‌توانند آثاری بی نظیر و شاهکار باشند. بخصوص در هنر معماری بهائی قطعاً در آتیه از چنین امکاناتی استفاده خواهد شد و آثاری ماندگار بوجود خواهد آمد. و اما خود اعداد نیز رموز خاصی دارند که نتیجه شکلی آنها در عالم معماری کارساز و موثر است. مثلاً عدد یک و دو تناسب یک بر دو را بوجود می‌آورند که مستطیل زیبایی است متشکل از دو مربع. عدد دو را با قبلی یعنی یک جمع می‌کنیم عدد سه بدست می‌آید که با عدد قبلی خود یعنی دو تناسب دو بر سه را بوجود می‌آورند که باز زیبا و جالب است. بهمین طریق وقتی عدد ۳ را با ۲ جمع کنیم می‌شود ۵ که با عدد قبلی که ۳ باشد تناسب زیبا می‌دهد. باز ۵ با ۳ جمع می‌شود و ۸ بدست می‌آید که با ۵ تناسب خوب می‌دهد. الی آخر و این یکی از رموز عجیب اعداد است.

از این دید ، بازی با اعداد و تحقیق در رموز آنها زیاد انجام شده و مورد استفاده نیز قرار گرفته است. ماتیلا گیکا (Matila C. Ghyka) یکی از معماران اهل رومانی دو کتاب تألیف کرده است. یکی در باره اعداد و تناسبات طلایی و یکی زیبایی و تناسب ها در طبیعت و هنرها. در زمینه رسم هندسی و مطالعه روی تناسب ها زیبا تنها به یک نمونه اکتفا می‌کنم و آن تناسب هائی است که برپایه مربع انجام می‌گیرد. اگر قطر مربع را که $\sqrt{۳}$ باشد به عنوان یک ضلع و ضلع خود مربع را هم به عنوان ضلع دیگر برای ساختن مستطیل استفاده کنیم. مستطیلی با تناسب زیبایی بدست می‌آید که قطر آن $\sqrt{۳}$ خواهد بود بهمین ترتیب با قطر این مستطیل و ضلع مربع قبلی مستطیل دیگری ساخته می‌شود که زیبا است و قطر آن $\sqrt{۴}$ خواهد بود یعنی دو. یعنی مستطیلی بدست می‌دهد که با ضلع مربع اصلی تناسب یک بر دو خواهد داشت و قبلاً گفته ایم که تناسبی زیبا است. همچنین $\sqrt{۵}$ دو قطر مستطیل دیگری است با اضلاع مربع و دو برابر آن. با توجه به خاصیت اعداد و کاربرد آنها در هندسه و هم چنین استفاده از شکل های خالص هندسی مانند دایره و مثلث و مربع بصورت پایه و مشتقات آنها و تلفیق آنها با یکدیگر رسم های هندسی مختلفی بدست می‌آید که می‌توانند پایه طرحهای معماری در نقشه و در نما قرار گیرند. این نوع رسم های هندسی را که پایه طرح های معماری یا نقاشی یا مجسمه سازی و بطور کلی هنرهای تجسمی واقع شوند طرحهای راهنما یا (trace' ordonnateur) می‌نامند و قدما در عالم هنر همیشه کار خود را بخصوص بر پایه همین طرحهای راهنما می‌گذاشتند. خلق آثاری مانند پارتنون در آتن یا کلیساهای جالب قرون وسطی و یا شاهکارهای معماری رنسانس اغلب براساس همین طرحها انجام شده است که این خود یکی از علل پایداری و حفظ اعتبار زیبایی و هنری آنها است. متأسفانه این روشها در زمان ما متروک مانده و کمتر هنرمندی است که خود را مقید به استفاده از آنها بکند. بنظر می‌رسد که چون این روشها و پیروی از آنها احتیاج به صرف وقت و تعمق زیاد دارد و جبر زمان این فرصت را از دست همه گرفته اینست که کمتر به آنها توجه می‌شود.

بنده باکمال فروتنی باید عرض کنم که یکی از افتخاراتم اینست که از این روشها در اغلب کارهای خود استفاده کرده ام و چنانکه ارائه خواهد شد کاربرد آنها را در بناهای یاد بود مورد توجه خاص قرار داده ام.

بناهای یاد بود در ایران

حال می پردازیم به توضیح در باره بناهای یاد بود در ایران. بناهای یادبود و آرامگاه ها در ایران بسیار زیادند و اساساً ایران از نظر معماری کشوری غنی است و آثار معماری فراوانی را شامل است. ناچار به لحاظ کمبود وقت چند نمونه از آرامگاه های تاریخی را معرفی می کنم و بعد می پردازم به بناهای یاد بودی که خود طراح آنها بوده ام.

یکی از قدیم ترین آرامگاه های موجود در ایران بنای مقبره کورش کبیر در پاسارگاد واقع در شمال منطقه تخت جمشید است. این بنا که تماماً از سنگ ساخته شده روی سگ و یا مصطبه ای شبیه به پله کان قرار دارد. نقشه آن مربع مستطیل است و فقط شامل يك اطاق می باشد. بطوری که بازدیدکنندگان تصور می کنند مقبره در همین اطاق باید قرار گرفته باشد. در صورتی که چنین نیست بلکه مقبره یا تابوت سنگی مربوط به آن در داخل قسمت مثلثی پوشش بنا جا گرفته است و این قهید شاید بر این اساس باشد که دشمنان در موقع هجوم نتوانند به اصل مقبره دست یابند.

تا چندی پیش در اطراف این بنا بقایای ستون هائی بود که گمان می رفت آرامگاه در وسط يك حیاط بسته با ایوانهای چهار دور مستقر بوده است. (عقیده Dieulafoy) بعضی نیز گمان دارند این ستونها در زمان اعراب و بعد از آنها از کاخهای نزدیک به اینجا منتقل شده که شاید می خواسته اند برای بنای مسجد استفاده کنند. مقبره کوروش کبیر بهر صورت یکی از آرامگاه های تاریخی و زیبای ایران است.

آرامگاه های نقش رستم

آرامگاه های دیگری از هخامنشیان در نزدیکی تخت جمشید بنام نقش رستم وجود دارد که از شاهکارهای زیبای ایران محسوب می شوند. بدین معنی که چهار مقبره مشابه صلیبی شکل در کوه کنده شده و برای ورود به آنها راهی از پائین وجود ندارد. ولی درست در وسط هر صلیب يك در ورودی تعبیه شده که بداخل آرامگاه در دل کوه راه می دهد. دو طرف این درگاهی ستونهای بصورت نقشه برجسته کنده کاری شده و در قسمت بالای آنها نقوش برجسته ای از فرور و پادشاه و افراد دیگر تراشیده اند که تماماً جنبه سمبولیک و نمادین دارد. جالب اینجا است که در ورودی درست در مرکز صلیب جا دارد که قبلاً به آن اشاره کرده ایم و این بر عهده پژوهشگران است تا مفهوم این صلیب ها را بررسی کنند. یکی از آرامگاه ها مربوط به داریوش اول است که گفته می شود ابتکار این شکل معماری از او شروع شده است.

در قسمت زیرین این آرامگاه ها نقوش برجسته دیگری از زمان ساسانیان کنده کاری شده که مهمترین آنها نقش شاپور اول است و والرین که در مقابل اسب شاپور به زانو در آمده است.

برج گنبد قابوس

نمونه های دیگری از آرامگاه ها از بعد از حمله اعراب و زمان اسلام وجود دارد که یکی از

مهمترین آنها برج گنبد قابوس است در نزدیکی گرگان واقع شده و مربوط به قابوس ابن وشمگیر است. این بنا یکی از زیباترین و خالص ترین معماری قدیم ایران را نشان می دهد که تماماً با آجر ساخته شده است. برجی ده ترک است و پوششی مخروطی شکل آنرا کامل می کند. قدمت آن در حدود هزار سال است و به مناسبتی که بعداً شرح داده خواهد شد مبنای طرحی برای آرامگاه بو علی در همدان قرار گرفته است.

برج های دیگر

برجهای دیگری مانند بایزید بسطامی (۱۳۱۳ میلادی) ، پیر علم دار (۱۰۲۱ میلادی) در دامغان و یا میل رادکان (۱۳۰۰ - ۱۲۸۰ میلادی) در نزدیکی مشهد کم و بیش بهم شبیه اند. برج بایزید ترک ترک با پوشش گنبدی ، پیر علم دار مدور با پوشش گنبدی ، میل رادکان ترک ترک با پوشش مخروطی است و تماماً با آجر ساخته شده اند.

سلطانیة زنجان

در سلطانیة نزدیک زنجان آرامگاه سلطان محمد خدا بنده الجایتو (۱۳۱۳ میلادی) که بزرگترین گنبد ایران را دارا است بتحقیق از شاهکارهای معماری ایران محسوب می شود. این بنای هشت ضلعی آجری مرتفع دارای پوششی گنبدی است که از نظر فن ساختمانی با سایر گنبدهای معمول در ایران فرق دارد بدین معنی که گنبد های دیگر در حقیقت دو پوشش گنبدی یا دو گنبد داخل هم هستند با فاصله زیاد که یکی نمایش داخلی دارد و دیگری نمایش خارجی به منظور نمای اصلی بنا. در صورتی که گنبد سلطانیة یک گنبد است با دو جدار و این فاصله را صندوقه های آجری مجوف تشکیل می دهند و چون دهنه گنبد زیاد است بمنظور جلوگیری از فشار جانبی در هشت گوشه اطراف آن مناره هائی تعبیه کرده اند که با وزن خود این فشارهای جانبی را خنثی کنند و این یکی از تتبعات زیرکانه فنی است که از نظر معماری و زیبایی بنا نیز ابتکاری بی نظیر است.

تزیینات آجرکاری و کاشی کاری و گچ بری این بنا نیز حائز اهمیت و اعتبار فراوان است.

* * *

اینها چند نمونه از بناهای یادبودی هستند که از قدیم در ایران بر پا مانده اند. گرچه بعضی از آنها گویای حالات سمبولیک و نمادین می باشند ولی بطور کلی نمایشگر شخصیت هائی که برای آنها بر پا شده اند نیستند. مثلاً در نقش رستم چهار آرامگاه شبیه یکدیگرند در صورتی که چهار پادشاه مانند داریوش اول و داریوش دوم و خشایار شاه از نظر شخصیت قطعاً باهم تفاوت داشتند. هم چنین برج های ترک دار با گنبد معمولی یا مخروطی شکل کم و بیش بهم شبیه اند بدون در نظر گرفتن حالات و شخصیت فردی که در خود جا داده اند. و ما چون به شکل ظاهری آنها عادت کرده ایم توجه داریم کدام بنا مربوط به کیست و اما در مورد حساب های هندسی آنها از دید شکلی یا احیاناً طرح های راهنما بر اساس تناسبات تا بحال مطالعات دقیق و عمیقی روی آنها

نشده است که در این زمینه هم بتوان اظهار نظر نمود. تا انشاء الله در آتیه پژوهشگران این موضوع را نیز روشن نمایند.

بنای یاد بود ایادی امرالله جناب ولی الله ورقا (اشتوتکارت)

حال می پردازیم به شرح بناهای یادبودی که توسط این جانب طرح ریزی شده است. چون این دوره بنام «ورقا» نام گذاری شده از بنای یاد بود جناب ولی الله ورقا واقع در اشتوتکارت شروع می کنم که در یکی از بهترین نقاط گورستان آن شهر یعنی در محور یکی از خیابان های این مجموعه قرار دارد. این بنا در ساده ترین نوع طرح شده و از دو عامل ترکیب می شود. : يك بلوك سنگ خارا با مقطع مربع و يك آتشدان برنزی مستقر بر روی آن که هر دو حالت نمادین دارند. بلوك سنگی بزرگ از روبرو و اطراف تراشی به داخل خورده که چهار مثلث در يك نقطه با هم تلاقی می کنند و تشکیل يك مرکز را می دهند که معنی آن همانطور که قبلاً ذکر شد نیروی جهشی و معنوی را تداعی می کند و از طرف دیگر نیز نمادی از «هیكل» است. آتشدان سمبل شعله ایمان است که مجموعاً شخصیت روحانی جناب ورقا را می رساند.

آرامگاه ابو علی سینا (همدان)

اولین بنای یادبودی که با طرح این جانب برپا شد بنای یادبود و آرامگاه ابوعلی سینا واقع در همدان است که ۴۳ سال پیش ساخته شده است. این بنا برای مراسم هزاره بوعلی بوجود آمد که توسط «انجمن آثار ملی ایران» سرپرستی می شد.

تمام عوامل بنا از اشکال هندسی و نمادین فراوان تشکیل شده و هر کدام مفهوم خاص خود را دارند. مربع پایه و اساس این بنا است. خود آرامگاه در وسط تالاری مربع شکل قرار گرفته که پله مدور و پایه های دوازده گانه برج یاد بود بدور دایره پله مزار را احاطه کرده اند. شکل بنا از خارج دارای دو قسمت است یکی قسمت زیرین که در برگیرنده ورودی ، مقبره ، کتابخانه ، تالار اجتماعات و پذیرائی است و دیگر قسمت بالا که برج یادبود بنا است در میان باغی در اطراف آن. قسمت زیرین بنا از طرف ورودی اصلی دارای ایوانی است با ده ستون که هر ستون علامت يك قرن است و ده قرن اشاره به هزاره بوعلی است. از طرف دیگر بوعلی دانشمندی است بلند پایه با دانشهای متعدد ، فلسفه ، حکمت ، پزشکی ، موسیقی ، کیمیا و غیره که بعضی ها او را متفکر دوازده دانش دانسته اند.

ستون بندی و دیوار پُر در قسمت زیرین نمای اصلی اشاره ای است به معماری یونان قدیم و برج دوازده ترك در بالا از طرفی اشاره به بنای همزمان بوعلی یعنی گنبد قابوس است و از طرف دیگر دانشهای دوازده گانه بوعلی را تداعی می کند. همچنین فلسفه ایران را بر پایه فلسفه یونان نشان می دهد. این ایوان ده ستونی و برج بتونی باز مجموعاً در نما داخل يك مربع بزرگ با ضلع ۲۸/۵ متر جا گرفته که البته خود مربع دیده نمی شود ولی ضلع افقی آن کف ایوان و ضلع عمودی از کف زمین تا رأس برج است و نماد انسان ایستاده با دست های گشاده را که خود بوعلی است تداعی

می‌کند. یعنی انسانی در راه کمال و کمال دانش. همچنین از مشتقات این مربع خطوط مهم نما در منتهی الیه بدست می‌آید.

با دقت به جزئیات این بنا توجه میشود که شکل مربع چه در نقشه و چه در نما بصور مختلف بکار رفته است. از جمله در قسمت ورودی پنجره های کتابخانه و سالن اجتماع هرکدام دارای سه قسمت مربعی شکل هستند که باز هم با شبکه های سنگی مربع به اجزاء کوچکتر تقسیم شده اند. سقف ایوان در فاصله ستون ها دارای فرورفتگی مربع شکل است. چراغها از اجزاء مربع ساخته شده اند. تالار آرامگاه نقشه مربع دارد. خود سنگ مزار در داخل يك مربع مرمرین جاگرفته. در بالا مصطبه برج یادبود مربعی شکل است. استل برنزی (مکعب چهارگوش) وسط آن مربع است و اقطارش در قسمت پوشش چهار مثلث بوجود آورده اند که رأس آنها بالاترین نقطه «استل» است. درهای ورودی با جزئیات بزرگ و کوچک مربع ساخته شده اند. بطور کلی بیش از پانصد مربع با ابعاد و موقعیت های مختلف در این بنا گنجدیده شده که قبلاً به خواص هندسی و نمادین آن اشاره کردیم.

طراحی باغ، چه در سطح پائین یعنی هم کف و چه در سطح بالا که تماماً خاکریز شده بر اساس باغ ایرانی با سنگ آب های يك پارچه از سنگ خارا و چشمه سارهای مخصوص انجام گرفته است. ساختمان تماماً از سنگ خارای همدان و برج یادبود و پوشش ها تماماً از بتون مسلح نمایان ساخته شده است.

آرامگاه نادرشاه (مشهد)

بنای یاد بود دیگر ساختمان آرامگاه نادرشاه است در مشهد شامل تالار مقبره، دو موزه یکی برای جنگ افزار زمان نادر و یکی جهت اسلحه زمان ما قبل نادر و برج مرتفعی برای بر پا کردن مجموعه مجسمه نادر سوار بر اسب و قزل باش ها که اشاره به سپاهیان نادر است. این ساختمان براساس دو شکل اصلی هندسی یعنی مربع و مثلث طراحی شده است و طرح راهنما مبنای آنرا تشکیل می دهد که ۳۴ سال پیش در مشهد و کلاً از سنگ خارای مشهد با قطعات بزرگ اشاره به صلابت و عظمت نادرشاه بوجود آمده است.

تالار آرامگاه به شکل مربع از دو دیوار قرمز رنگ سنگی بسته و دو قسمت ستون بندی باز تشکیل شده است که سنگ مزار نادر در گوشه این مربع در پناه دو دیوار جا دارد و به طرف بیرون نگاه می‌کند.

این زاویه و پناه و باز بودن تالار حالت صحنه جنگ و دفاع و حمله را تداعی می‌کند. رنگ قرمز دو دیوار به مفهوم جنگ است و برجستگی های با ابعاد متفاوت سنگی که از دیوار بیرون آمده اند نبردهای مختلف نادر را نشان می دهد. ستونهای اطراف تالار از نقشه مربع های قاعده و بالای ستون به ترتیبی که ۴۵ درجه نسبت بهم چرخش دارند طرح شده که در نتیجه ۸ مثلث با چهار قاعده در بالا و چهار قاعده در پائین نشانه ای از کلاه نادر است.

شانزده عدد آنها به ارتفاع ۲/۲۶ متر و دوتای دیگر به ارتفاع متجاوز از ۴ متر يك پارچه از سنگ خارا تراشیده شده اند. در قسمت نمای ورودی طرف چپ يك بدنه موزه بزرگ و سمت راست

پایه برج مانند مجسمه ها قرار دارد که يك قرنيز سنگی عظیم ضمن پوشش ورودی اصلی این دو را بهم وصل می کند.

برج پایه و مجموعه مجسمه باهم طرح شده اند به ترتیبی که حالت دینامیک و حمله و یورش را مجسم می کنند و قرنيز نامبرده از طرف برج مجسمه بطرف موزه حرکت صعودی دارد که هم چنین به تبعیت مجموعه برج و مجسمه ها حالت دینامیک و جهشی جنگ را تداعی می کند.

ابتکار این قرنيز در اینست که در پوشش مابین دو ستون تکنیک ساده شده و مدرن طاقهای رومی قدیم بکار رفته است. بدین معنی که آجر یا سنگ کلیدی یا تاج که بالای قوس تعبیه می شد و فشارهای طاق از اطراف آن به دو طرف یعنی پایه ها منتقل می شدند ، به يك قطعه سنگ مثلثی و بقیه به دو قطعه سنگ در طرفین آن خلاصه شده اند و طاق قوسی تبدیل به طاق مستقیم و طراز شده است.

مثلث های کلیدی تماماً متساوی الاضلاع و بقیه نیز مثلث های قائم الزاویه هستند که در بالا بصورت مورب بُرش خورده اند. همین طرز کار عیناً در داخل تالار آرامگاه نیز عمل شده است. همچنین در نمای حد فاصل بین برج مجسمه و موزه کوچک مجموعه بنا طوری ساخته شده که بخصوص در نمای اصلی برجستگی نباشد یعنی ابزار کاری ها و تراش سنگها تماماً از داخل باشد و این به منظور ایجاد قدرت تجسمی و تصویری بیشتر است. فقط در قسمت موزه کوچک ۳ ناوردان عظیم سنگی از متن بیرون آمده اند که بیشتر جنبه زیبایی دارند.

بنا کلاً روی سگونی که از کف زمین در حدود دو متر بالاتر است قرار گرفته است.

در نمای ورودی بطرف چپ نزدیک موزه بزرگ روی تراس يك حوضچه با سنگ آب يك پارچه از خارا ساخته شده است. سنگ آب از بالا شکل يك مثلث متساوی الاضلاع را دارد و از نمای جانب شش مثلث بزرگ و کوچک يك در میان حجم آنرا بوجود آورده اند.

پوشش بنا تماماً از بتون مسلح نمایان انجام شده است. در تالار آرامگاه يك پوشش مربع شکل بزرگ با تراش های مثلثی از داخل و بیرون و مرتفع تر از قسمت های دیگر طوری ساخته شده که چهار مثلث بزرگ مشرف به ستونهای هشت گانه داخل تالار با نقش هندسی مخصوصی از سنگهای مرمر نازك یزد نور زرد رنگ ملایمی بداخل آرامگاه پخش می کنند. درهای فلزی داخل برای موزه ها و فضای زیر برج و همچنین نرده های دور تا دور باغ شکل تبرزین نادر را تداعی می کنند. برای طراحي باغ نیز از اشکال مربع و مثلث استفاده شده. ابریزها و حوض ها و جویبارها همه بر پایه باغ ایرانی طرح شده. در يك گوشه باغ بناهای فرعی برای تالار اجتماع و کتابخانه و سرویس و گلخانه در نظر گرفته شده که در حال هم آهنگی با خود بنای آرامگاه می باشد. مجموعه مجسمهها توسط آقای ابوالحسن صدیقی در رم ساخته و با برنز ریخته شده اند.

آرامگاه خیام (نیشابور)

بنای یاد بود دیگر مربوط به خیام است در نیشابور که تقریباً مقارن بنای قبلی با یکی دو سال فاصله دیرتر ساخته شده است.

محل بنا در باغ بزرگی خارج از شهر نیشابور و با فاصله نزدیک به دو کیلومتر از جاده

مشهد - نیشابور واقع است. تقریباً با همین فاصله به طرف غرب باغ دیگری آرامگاه شیخ عطار را در بر می گیرد. باغ اوّل به باغ امامزاده محروق معروف است به ترتیبی که در محور طولی باغ ساختمان قدیمی امامزاده محروق جادارد. مزار خیام درست در گوشه شمال شرقی این بنا قرار داشت. بطوری که در زمان سلطنت رضا شاه در مراسم هزاره فردوسی با عجله این مقبره را به شکل يك میله سنگی بی اهمیت تعمیر و آماده کردند که در موقع بازدید مستشرقین قابل عرضه کردن باشد. در سی و چند سال پیش که الحین آثار ملی تصمیم گرفت بنای مناسبی برای خیام ایجاد کنند ، طرح آنرا بعهده اینجانب گذاشتند.

چون در جوار امامزاده امکان ایجاد ساختمان بزرگ قابل توجهی نبود ناچار محور دیگری عرضی در باغ بوجود آوردم که عمود بر محور طولی است و ورودی بنای خیام از همین محور در نظر گرفته شد. بخصوص که این محور در جهت باغ عطار نیز بود. یعنی از همین ورودی جاده دیگری کشیده شد که باغ امامزاده و خیام را به باغ عطار ارتباط می داد.

حال می پردازیم به شرح بنای یادبود خیام : در چهار مقاله نظامی عروضی آمده است شنیده بودم که خیام گفته بود «گور من در موضعی باشد که هر بهاری شمال بر من گل افشانی کند.» بنابراین بنای یادبود و آرامگاه باید طوری ساخته می شد که باز باشد و این خواسته خیام انجام گیرد.

در منتهی الیه محور نامبرده که فاصله نسبتاً قابل توجهی با امام زاده محروق داشت در میان درختان کاج تنومند و زردآلو محل مناسب بنا در نظر گرفته شد. در اینجا اختلاف سطحی در حدود سه متر وجود داشت که از همین وضعیت استفاده شد و مجموعه بنا شامل يك برج و چشمهسارهای اطراف آن بدور يك دایره بزرگ طراحی شد. بطوری که برج هم کف زمین و چشمهسارها در قسمت اختلاف سطح قرار گیرند.

خیام در واقع سه شخصیت دارد : ریاضی دان است و منجم و شاعر که باید هر سه شخصیت در بنا نشان داده میشود.

دایره کف برج به ده قسمت تقسیم شد بطوری که برج یادبود بر ۱۰ پایه مستقر باشد. عدد ۱۰ اولین عدد دو رقمی ریاضی است و پایه اصلی بسیاری اعداد است. از هر يك از پایه ها دو تیغه مورب بطرف بالا حرکت می کند به ترتیبی که با تقاطع این تیغه ها حجم کلی برج در فضا ساخته می شود ، و چون تیغه ها مورب اند خطوط افقی آنها باید ناظر به محور عمودی برج باشد. پس تیغه ها بصورت مارپیچ شکل بطرف بالا حرکت می کنند تا با هم تلاقی کنند و از طرف دیگر سر در بیاورند که خود يك شکل پیچیده ریاضی و هندسی است. این شکل با عدد ۱۰ هر دو سمبل دانش ریاضی خیام است. بر خورد تیغه ها با یکدیگر فضاهای پر و خالی و بخصوص در بالا ستاره های درهمی را بوجود می آورند که از لابلای آنها آسمان آبی نیشابور پیدا است و به تدریج بطرف نوك گنبد ستاره ها کوچکتر می شوند تا آخر يك ستاره پنج پر آنها را کامل کند. این ستاره ها و آسمان اشاره به شخصیت نجومی خیام است.

و اما برخورد تیغه ها با هم ده لوزی بزرگ می سازند که باید با کاشی کاری پرشوند. بهترین تزئین ، خود رباعیات خیام بود که بصورت خط شکسته و درهم به روش «سیاه مشق» های خطاطان بزرگی مانند مشکین قلم با کاشی بصورت نقوش انتزاعی سر تاسر لوزی ها را پر کنند. به تقاضای

« انجمن آثار ملی » شادروان استاد جلال همائی بیست رباعی باین منظور انتخاب کردند و استاد مرتضی عبدالرسولی با نظر این جانب به صورتی که می خواستم این خطوط در هم و تزئینی باشند ، زیبا نویسی ها را انجام دادند که با کاشی معرق آماده و بشکل کتیبه هائی تزئینی به ارتفاع حدوداً چهارده متر داخل لوزی ها نصب شد که باید گفت در تاریخ معماری ایران اوکین بار بود که خط شکسته در تزئینات بنا بکار می رفت. از داخل نیز قسمت های پر از جمله همین لوزی ها با نقش گل و برگ و پیچک باز هم با کاشی معرق تزئین گردیدند و تماماً اشاره به شخصیت شاعری خیام است.

دور تا دور برج در قسمت اختلاف سطح چشمه سارها در اطراف يك دایره وسیع به مرکز خود برج ساخته شد. همه از سنگ گرانبه با اجزاء مثلثی شکل و تو رفتگی و بیرون آمدگی هائی که تا اندازه ای شکل خیمه را تداعی می کنند و این اشاره به نام «خیام» است که چون پدرش خیمه دوز بود نام او نیز بهمین مناسبت انتخاب شده است.

از طرف دیگر حوض ها با کاشی فیروزه که در مجموع قسمتی از ستاره را نشان می دهند به تعداد هفت پر به مفهوم هفت فلک و هفت آسمان و هفت قبه باز اشاره به افلاک و نجوم و دانش دیگر خیام است. روی هم رفته مجموعه در يك حال و هوای شاعرانه با درختان تنومند در اطراف ساخته شده و همانطور که خواست خود خیام بوده کاملاً باز است و مزارش بهاران گل افشان. در قسمت دیگر باغ بناهای دیگری جهت کتابخانه و مهمان سرای موقت با ملحقات برای مستشرقین و محققین که مایل اند در محل اقامت کوتاه داشته باشند و از نزدیک در جوار آرامگاه و در فضای شاعرانه ضمن کار بهره معنوی داشته باشند ، ساخته شد که از شرح جزئیات صرف نظر می شود.

آرامگاه کمال الملك (نیشابور)

از این باغ بعد از طی نزدیک به دو کیلومتر به طرف غرب به باغ دیگری می رسیم که مدفن شیخ فریدالدین عطار است و يك بقعه قدیمی آنرا در بر دارد. در جوار آرامگاه عطار با فاصله محل بخاک سپردن نقاش مشهور کمال الملك است که همچنین طرح بنای یاد بودش به عهده این جانب قرار گرفت. این بنا در نقشه از دو مربع تشکیل شده و تناسب يك بر دو را دارد. برای هر واحد یعنی هر ضلع مربع در نما يك قوس در نظر گرفته شد که در چهار ضلع مستطیل ۶ قوس زده شده است. علاوه بر این دو قطر هر مربع دو قوس دیگر تشکیل می دهند که از داخل با هم تلاقی می کنند. پس چهار قوس هم از داخل زده شد که مجموعاً می شود ۱۰ قوس برخورد این قوسها و پوشش آنها در بالا اشکال هندسی مخروطی شکلی را بوجود آورده اند که ابتکاری است هندسی و با تزئینات کاشی معرق روی آنها معماری کاشان یعنی محل نشو و نمای کمال الملك یادآوری می شود. سنگ روی مزار از گرانبه مشهد و از دو قسمت مرتفع و خوابیده ولی يكپارچه تراشیده شده است که روی قست مرتفع چهره کمال الملك بصورت نقش برجسته توسط آقای ابوالحسن صدیقی از شاگردان استاد حجاری شده است. بنا و پوشش آن از بتون مسلح است.

باز سازی آرامگاه فردوسی (مشهد)

بنای یاد بود دیگر باز سازی کامل و تغییرات اساسی از داخل آرامگاه فردوسی است در طوس. این بنا در زمان سلطنت رضاشاه پهلوی بمناسبت مراسم هزاره فردوسی ساخته شد. نمای بیرونی آن چیزی شبیه به معماری هخامنشی است ولی از داخل تالار آرامگاه خیلی کوچک و بی اهمیت بود. از طرف دیگر مصالح زیاد و سنگین برای ساختمان دیوارها، نداشتن یا از بین رفتن عایق رطوبت و نیز نشست خود بنا باعث خرابی ها و لطامت زیاد به ساختمان شده بود.

بعد از انجام و افتتاح بناهای نادر و خیام «المجمن آثار ملی» بنفر تجدید بنای آرامگاه فردوسی افتاد. ولی بهر حال باید هیئت کلی و نمای قبلی بنا بصورت اصلی حفظ می شد و این مأموریت مشکل به این جانب محول گردید. بنابر این تمام بنا نقشه برداری و عکس برداری دقیق شد. به ترتیبی که بعد از برچیده شدن عیناً باز سازی شود با شرط اینکه از داخل تالار آرامگاه کلاً تعویض و تغییر شکل دهد.

ضمن سبک کردن و نازک کردن دیوارها و بالا بردن سقف تا منتهی الیه بنا از یک طرف و توسعه تالار آرامگاه تا زیر تراس های خارج بنا محوطه بسیار وسیعی از داخل بوجود آمد که اهدا قابل قیاس با وضع قبلی نبود. فضای استقرار مزار با ستون بندی هائی که فشار اصلی بنا را تحمل می کنند و همچنین شبکه های سنگی مثلثی شکل از سطح کل تالار جدا شد و محوطه ای با شکل هندسی مربع و در اطراف آن یک غلام گردش وسیع بوجود آمد. ورودی این تالار از طرف مغرب بوسیله پله کانی متناسب تأمین شد و در دو طرف چند نقش برجسته که مربوط به بنای قبلی بود نصب گردید. در داخل از طبقه اول به بالا تا زیر سقف تزئینات کاشی کاری معرق با نقوش خلاصه شده از زمان های قبل از اسلام انجام شد که با نورافکن های متعدده در معرض دید بازدیدکنندگان قرار گیرد.

محوطه باغ فردوسی از هر طرف پنجاه متر توسعه یافت و در قسمت ورودی تمام عرض باغ تا «کشف رود» تا حدود یک کیلومترمربع تحت تصرف قرار گرفت و باغ سازی شد. بقعه امام محمد غزالی که در داخل محوطه جدید قرار می گرفت تعمیر و تمیز کاری شد.

در داخل باغ فردوسی تأسیسات و ساختمان های مفصلی از جمله کتابخانه، مهمان سرا برای مستشرقین، یک رستوران برای بازدیدکنندگان و یک ساختمان سرپوشیده برای خانواده هائی که می خواستند ساعاتی از روز در یک گوشه مستقر شوند و بساطی پهن کنند آماده گردید. ساختمانهای متعددی برای کارکنان و مستخدمین و نگهبانان با تمام وسائل ایجاد شد.

* * *

این بود شرحی از بناهای یادبود موضوع سخنرانی. در خاتمه باید بعرض برسانم که در تمام این طرحها علاوه بر مد نظر قرارداد مسائل که در مقدمه ذکر شد یعنی نمادها و اعداد و تناسب ها و طرحهای راهنما کوشش فراوان داشته ام که در ساده ترین و بی تکلف ترین و صریح ترین حد امکان منظور خود را با معماری بیان کنم و همیشه مانند شعرا به دنبال سهل و ممتنع گشته ام. آیا در این زمینه موفق بوده ام یا خیر؟ بعهدۀ داوران بی غرض و عارفان راه معماری است تا قضاوت کنند. از آکادمی لندگ برای ترتیب این سخنرانی واز یاران محترم که تحمل فرمودند تشکر فراوان دارم.

(۱) ضمن مطالعه در رموز و عجایب اهداء باین موضوع برخوردارم که سال های حیات حضرت بهاء الله بین ۱۸۹۲ - ۱۸۱۷ میلادی برده است و ظهور ایشان مصادف است با تحولات و انقلابات عظیم صنعتی ، سیاسی ، اقتصادی که دگرگونی بزرگ دنیا را موجب شد. یکی از بزرگان هنر موسیقی که بعضی ها او را بزرگترین می شناسند بهتون موسیقی دان آلمانی است (۱۸۲۷ - ۱۷۷۰) با توجه به سال های زندگی این نابغه در می یابیم که دهساله آخر زندگی او درست با ده ساله اول زندگی حضرت بهاء الله مصادف است. و در همین فاصله ده ساله بین سال های ۱۸۱۸ و ۱۸۲۳ میلادی سمفونی ۹ خود را ساخته است (به عدد ۹ توجه فرمائید) و این سمفونی یعنی آخرین اثر سمفونی بهتون اساساً انقلابی است. بدین معنی که اوگین بار برده است که در یک سمفونی آواز گروهی جدا شده و قبل از این کسی این نوآوری را نکرده برده است. خود بهتون هم فکر می کرده که این آهنگ ، آهنگ انقلاب و دگرگونی دنیا است. برای آواز گروهی از اشعار شاعر بزرگ آلمانی استفاده شده که تماماً منطبق بر افکار و عقاید بهائی است. و این مربوط به زمانی است که هنوز اسمی از امر بهائی نبرده است. در صورتی که مظهر ظهور خرد انبام کودکی را می گلراندند اند. و اما ترجمه اشعار شاعر :
(آواز شادمانی)

ای یاران ، این تراها دیگر پس است
بیاتید تا سرودهای شادی آفرین تری سرکنم
سراسر شادی و شور

شادی و شوری که بارقه ای است از الرهبت

دختر الهیزه

مشعل از آتش شوق بدور آشیان تو حلقه می زنم
تویا تهری سحر آمیزت جدائی های ناشی از آداب بشری را
دوباره پیوند می دهی و انسان ها در پناه بال های مهر آمیزت
پیوند برادری خواهند بست

کسانی که موجد محبت ناگسستنی هستند و یا برخوردار از عشق محبوبند
و یا محبوبی دارند در این سرود ستایش ما پیوندند و آنان که در این حد نیستند
باید با چشمان اشکبار به آرامی از جمع ما بیرون روند

کلیه موجودات از پستان طبیعت شاهد شادی می نوشند
تلهک و بد به یکسان از این هدیه آسمانی برخوردارند
او که محبتی با وفا است ما را غرق بوسه های مهر و مهربان تاله نموده
حتی گرم شب تاب نیز این شادمانی را احساسی می کند و این
فرشته مهر در بارگاه الهی حاضر است

پس برادران

شما باید مشاقلانه مانند اندام های ملکوتی که خداوند
ازورای شکوه سپهر فرو فرستاده است و مثل قهرمانی که برای غلبه
در تهری می رود . در مبارزه حیات شرکت کنید.

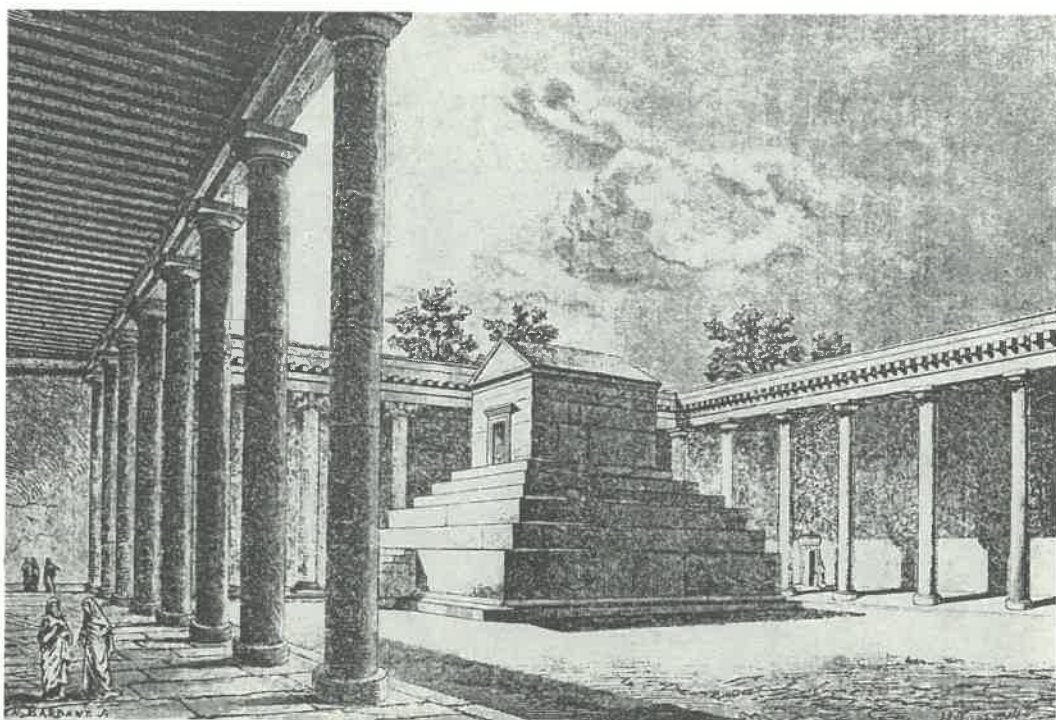
ای هزاران هزار انسان
من شما را در آغوش میگیرم
و این بوسه ای است برای تمام عالم

ای برادران

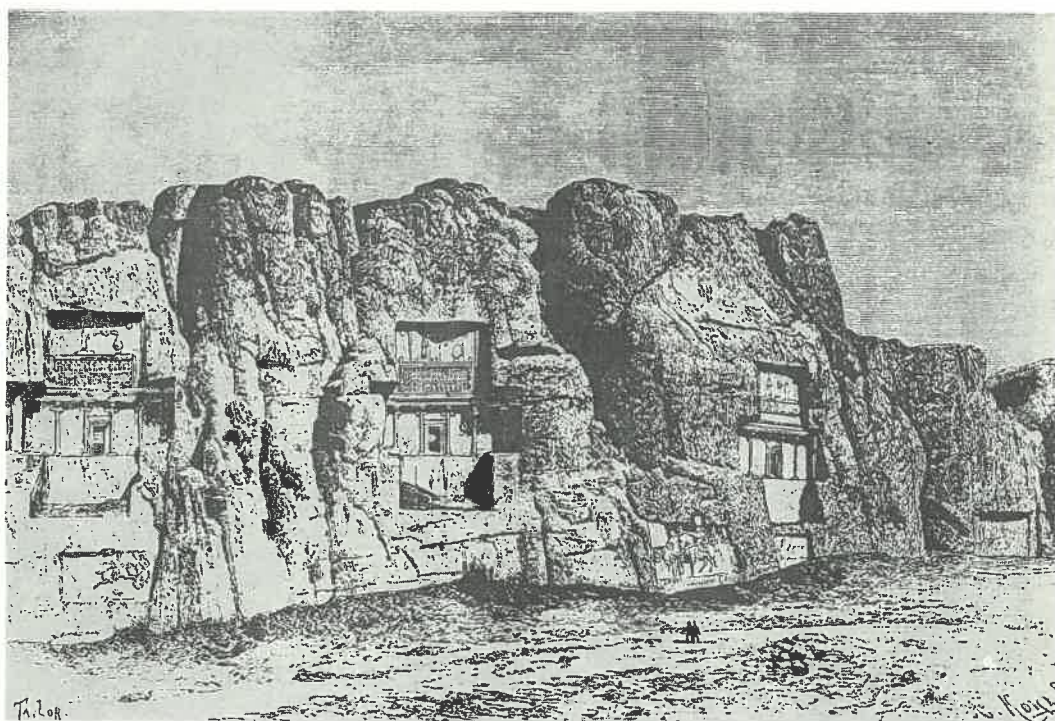
در بالای سرآپرده ستارگان پلری مهربان نشسته است
آیا شما ملهون ها بشر به نیایش او خواهید پرداخت ؟

جهانیان

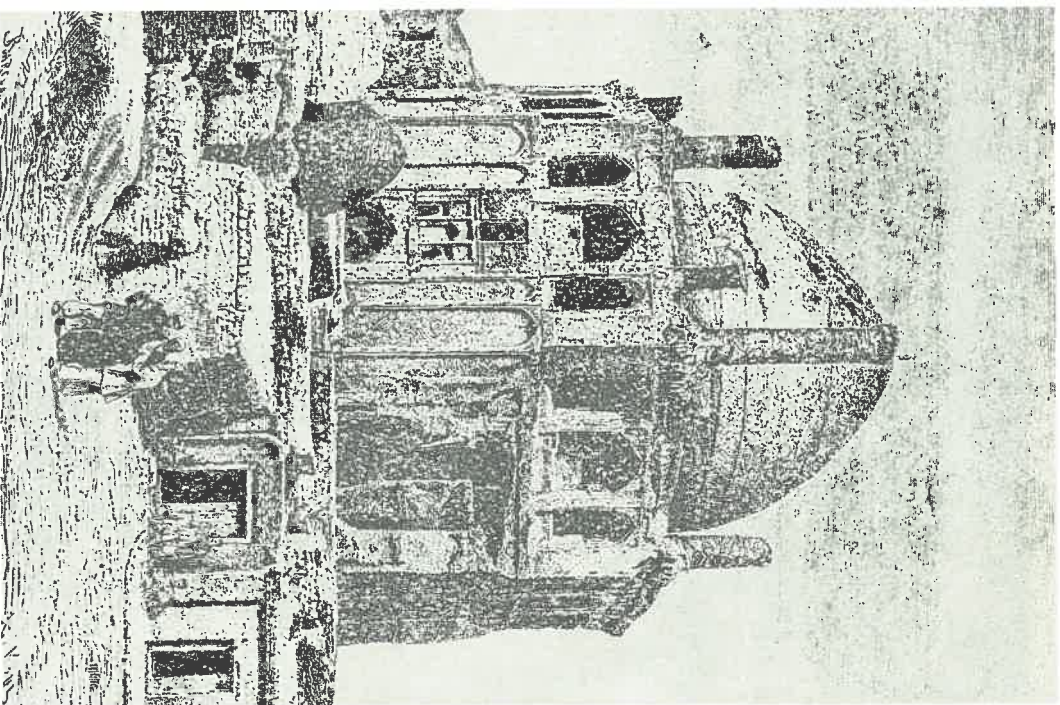
آیا شما خالق خود را می شناسید ؟
باید او را در ملکوت یافت ، مقام او ماورای کواکب است.



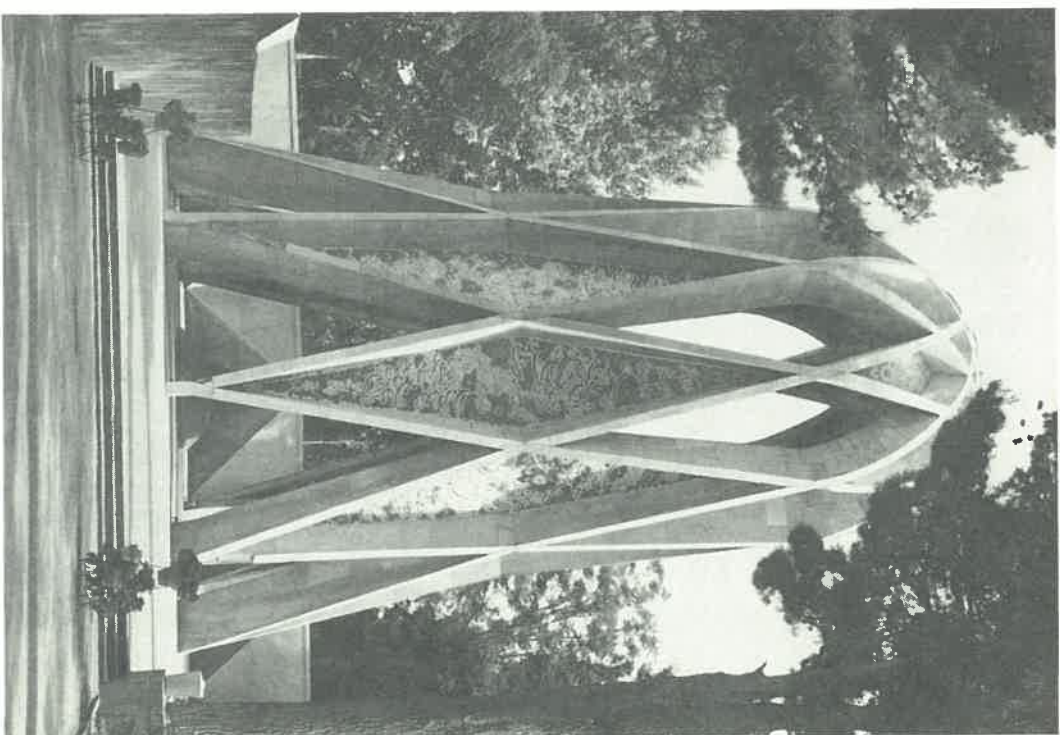
قبر مادر سلیمان (بازسازی مارسل ابولاقوا)



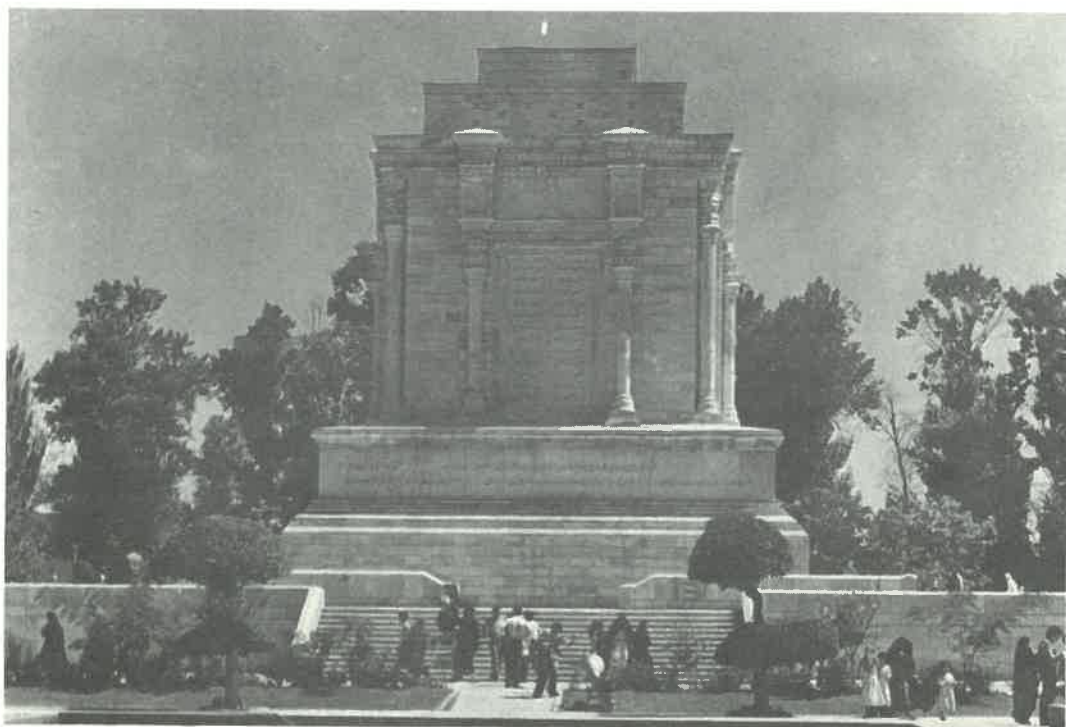
آرامگاه های نقش رستم - مرو دشت شیراز



آرامگاه سلطان محمد خدابنده در سلطانیه



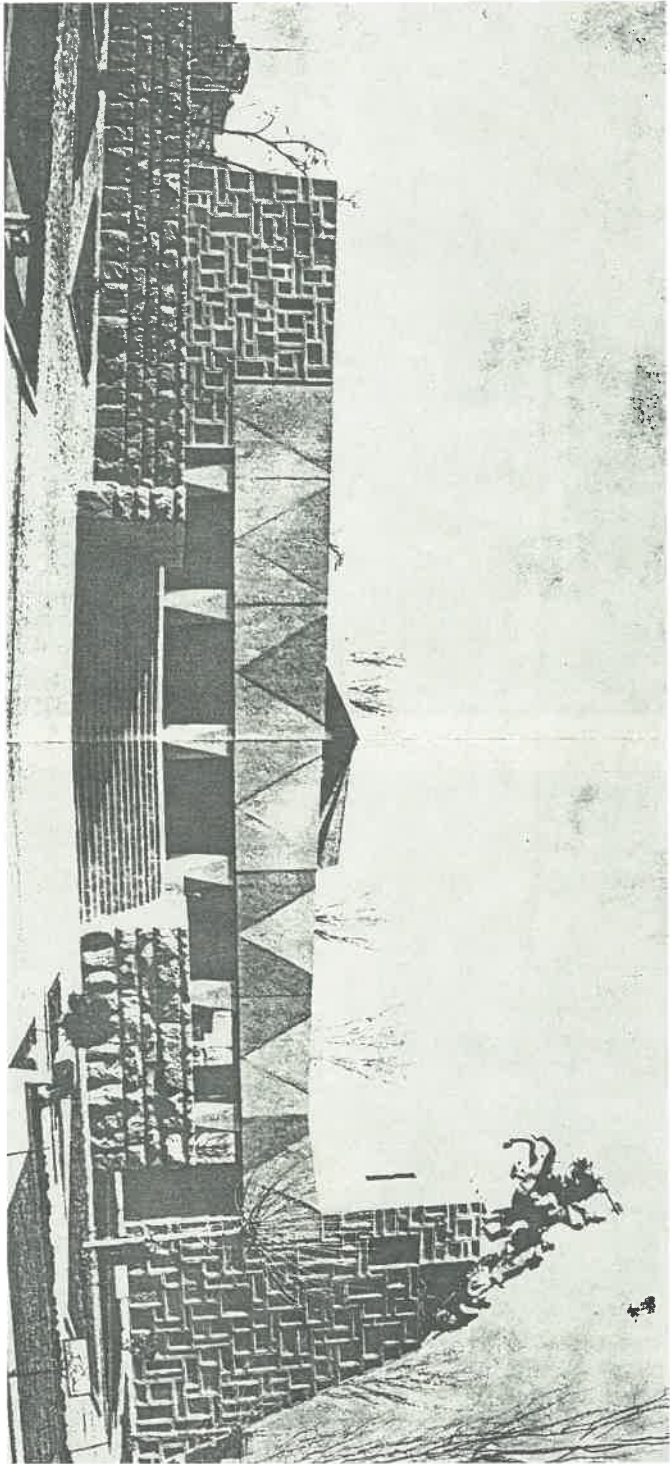
آرامگاه خيام - نيشابور



آرامگاه فردوسی - طوس



آرامگاه کوروش در پاسارگاد



آرامگاه نادر شاه - مشهد